

# АФРИКАНСКАЯ ЧУМА СВИНЕЙ



Управление  
ветеринарии  
Курской области

**АФРИКАНСКАЯ ЧУМА СВИНЕЙ (болезнь Монтомери)** высококонтагиозная вирусная болезнь свиней, характеризующаяся лихорадкой, цианозом кожи и обширными геморрагиями во внутренних органах. Относится к списку А согласно Международной классификации заразных болезней животных. Болеют только свиньи, независимо от возраста и в любое время года. Возбудитель африканской чумы свиней - ДНК-содержащий вирус, сохраняется в продуктах свиного происхождения, не подвергнутых термической обработке (солёные и сырокопчёные пищевые изделия, пищевые отходы, идущие на корм свиньям).

При возникновении заболевания африканская чума свиней накладывается карантин.

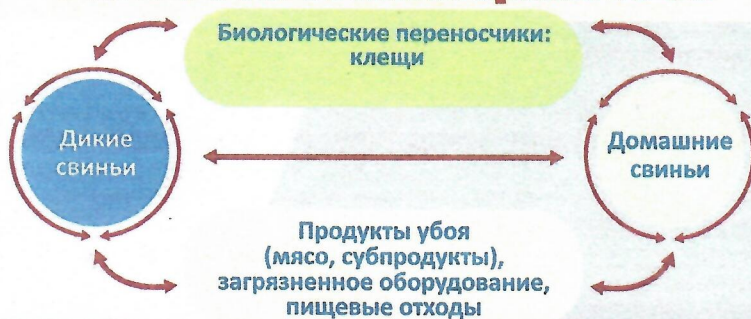
Карантин с неблагополучного по африканской чуме свиней хозяйства, пункта, района снимают через 30 дней после уничтожения всех свиней в эпизоотическом очаге и первой угрожаемой зоне.

После снятия карантина устанавливают ограничения на срок 6 месяцев.

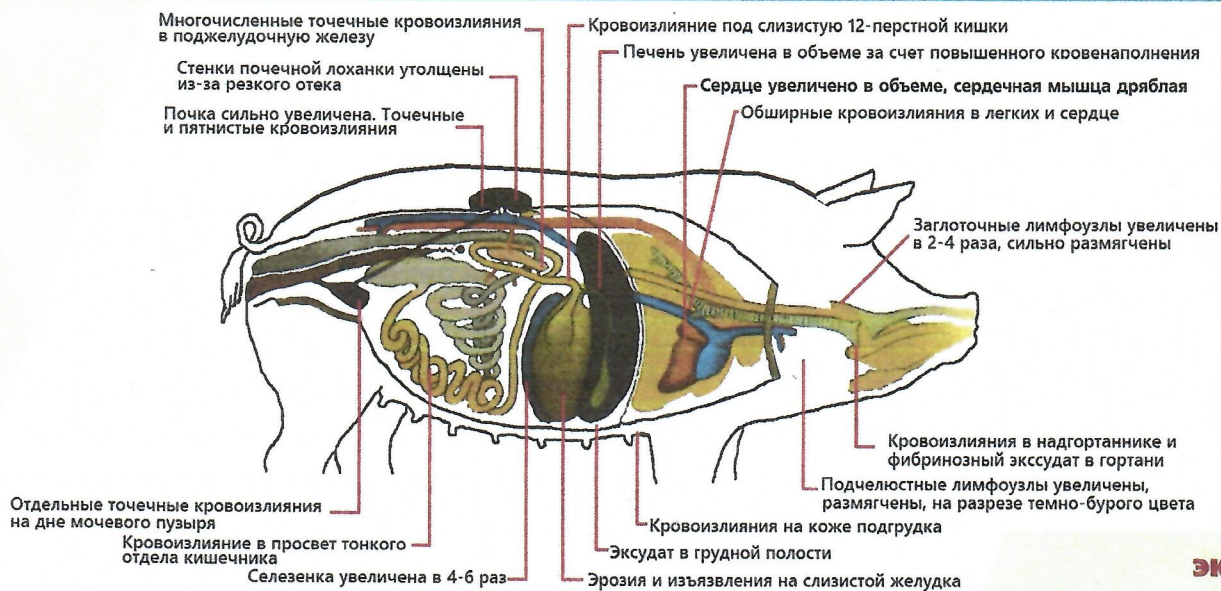
Для установления диагноза:

- при исследовании павших, убитых с диагностической целью или мониторинга АЧС отбирают кусочки селезенки по 5,0-10,0 гр; грудной и трубчатой кости (берут целиком, если селезенка подверглась автолизу);
- от животных с повышенной температурой тела, имеющих клинические признаки болезни, отбирают пробы крови (3-5 мл) и добавляют в них антикоагулянт.

## Эпизоотический цикл АЧС



## ПАТОЛОГОАТОМИЧЕСКИЕ ИЗМЕНЕНИЯ В ОРГАНАХ И ТКАНЯХ ПРИ АФРИКАНСКОЙ ЧУМЕ СВИНЕЙ (АЧС)



**СРЕДСТВ ПРОФИЛАКТИКИ И ЛЕЧЕНИЯ БОЛЕЗНИ НЕ РАЗРАБОТАНО**

**ГИБЕЛЬ СВИНЕЙ ПРИ ЗАРАЖЕНИИ АЧС ДОСТИГАЕТ 100%!**

**ПРИВОДИТ К ОГРОМНЫМ ЭКОНОМИЧЕСКИМ ПОТЕРЯМ**

## КЛИНИЧЕСКИЕ ПРИЗНАКИ БОЛЕЗНИ

понос с примесью крови  
кашель, учащенное дыхание, кровавистые истечения из носа  
покраснение кожи  
t до 42°C  
судороги и паралич конечностей

От заражения до появления первых клинических признаков болезни может пройти от 3 до 15 суток. При остром течении болезни - возможна внезапная гибель животных, либо их гибель в течение 1-5 дней после появления симптомов: повышенная температура тела (до 42°C), учащенное дыхание и покраснение кожи различных участков тела, чаще ушей, подгрудка, живота и конечностей. Также могут наблюдаться: понос с примесью крови, кашель, кровавистые истечения из носа, судороги и паралич конечностей.

## ДЛЯ ПРЕДОТВРАЩЕНИЯ ЗАНОСА ЗАБОЛЕВАНИЯ НЕОБХОДИМО:

1. Содержать свиней в закрытых помещениях или надежно огороженных, изолированных местах, не допускать свободного выгула свиней, контакта их с другими животными;
2. Регулярно проводить очистку и дезинфекцию помещений, где содержится животные. Постоянно использовать сменную одежду, обувь, отдельный инвентарь для ухода за свиньями.
3. Исключить кормление свиней кормами животного происхождения и пищевыми отходами без тепловой обработки (проварка).
4. Не допускать посещения хозяйств, животноводческих подворий посторонними лицами.
5. Не покупать живых свиней без ветеринарных сопроводительных документов, не завозить/вывозить свиней и продукцию свиноводства без разрешения должностных лиц государственной ветеринарной службы, регистрировать свинополовые в местных администрациях округов и поселений;
6. Не проводить подворный убой и реализацию свинины без ветеринарного предубойного осмотра животных и ветеринарно-санитарной экспертизы мяса и продуктов убоя специалистами государственной ветеринарной службы.
7. Не покупать мясные продукты в местах торговли, не установленных для этих целей местной администрацией.
8. В случае появления признаков заболевания свиней или внезапной их гибели немедленно обратиться в государственную ветеринарную службу.
9. Обязательно предоставлять поголовье свиней для ветеринарного осмотра, проведения вакцинаций (против классической чумы свиней, рожи) и других обработок.
10. Не выбрасывать трупы животных, отходы от их содержания и переработки на свалки, обочины дорог, проводить утилизацию биоотходов в строго установленных местах.